

La gestió de les emergències associades a un magatzem temporal centralitzat (MTC)

Ramon Toldrà Sabaté
Cap de la Secció de Previsió del Risc
Direcció General de Protecció Civil
Generalitat de Catalunya

Què és la Protecció Civil?

- La protecció civil comprèn les accions destinades a protegir les persones, els béns i el medi ambient davant situacions de greu risc col·lectiu, de catàstrofes i de calamitats públiques ← Llei 4/1997 de Protecció Civil de Catalunya.
- La Direcció General de Protecció Civil del Departament d'Interior, Relacions Institucionals i Participació té, entre les seves funcions, la planificació de la gestió d'emergències a nivell autonòmic.



Generalitat de Catalunya
**Departament d'Interior,
Relacions Institucionals i Participació**

Planificació d'emergències

- **Plans d'emergència.** Estableixen la direcció, estructura, actuacions i recursos per fer front a les emergències provocades per accidents d'origen antròpic (indústria química, nuclear...) i fenòmens naturals adversos (pluges intenses, terratrèmols...)
 - Plans territorials: tot Catalunya, un municipi...
 - Plans especials: un risc concret

Qui fa els plans: Administració pública
(Generalitat, municipi, Estat)

Pla d'emergència interior

- El Reglament d'instal·lacions nuclears i radioactives (Reials decrets 35/2008 i 1836/1999) obliga un MTC a tenir un **pla d'emergència interior**.
- Objectiu del pla: mitigar les conseqüències de l'accident i protegir el personal de la instal·lació.
- Què ha d'incloure el pla interior:
 - Assignació de responsabilitats
 - Mesures previstes
 - Notificació als òrgans competents
 - Col·laboració amb el pla d'emergència exterior.

Qui fa el pla: titular de la instal·lació,
ENRESA en el cas d'un MTC

Plans especials i plans territorials

- Plans especials de la Generalitat de Catalunya:
 - Transport mercaderies perilloses TRANSCAT
 - Instal·lacions químiques PLASEQCAT
 - Inundacions INUNCAT
 - Incendis forestals INFOCAT
 - Etc...
- PROCICAT: Pla de Protecció Civil de Catalunya, altres riscos
- Plans d'actuació municipals

Riscs especials: risc nuclear i radiològic (I)

- **PENTA.** Centrals nuclears d'Ascó i Vandellòs. Elaboració i direcció de l'Estat. La Generalitat i els municipis afectats hi participen:
 - Municipis zona I. 10 km al voltant de les centrals nuclears.
 - Municipis zona II. 10-30 km al voltant de les centrals nuclears.
- **TRANSCAT.** Inclou transport de substàncies radioactives.
 - Transports diaris amb origen als centres productors i aeroport i destinació les instal·lacions radioactives (hospitals, indústries...)
 - Transports de material fissionable, uns 3 al mes.La majoria són de **baixa i mitjana activitat** radioactiva.

Riscs especials: risc nuclear i radiològic (II)

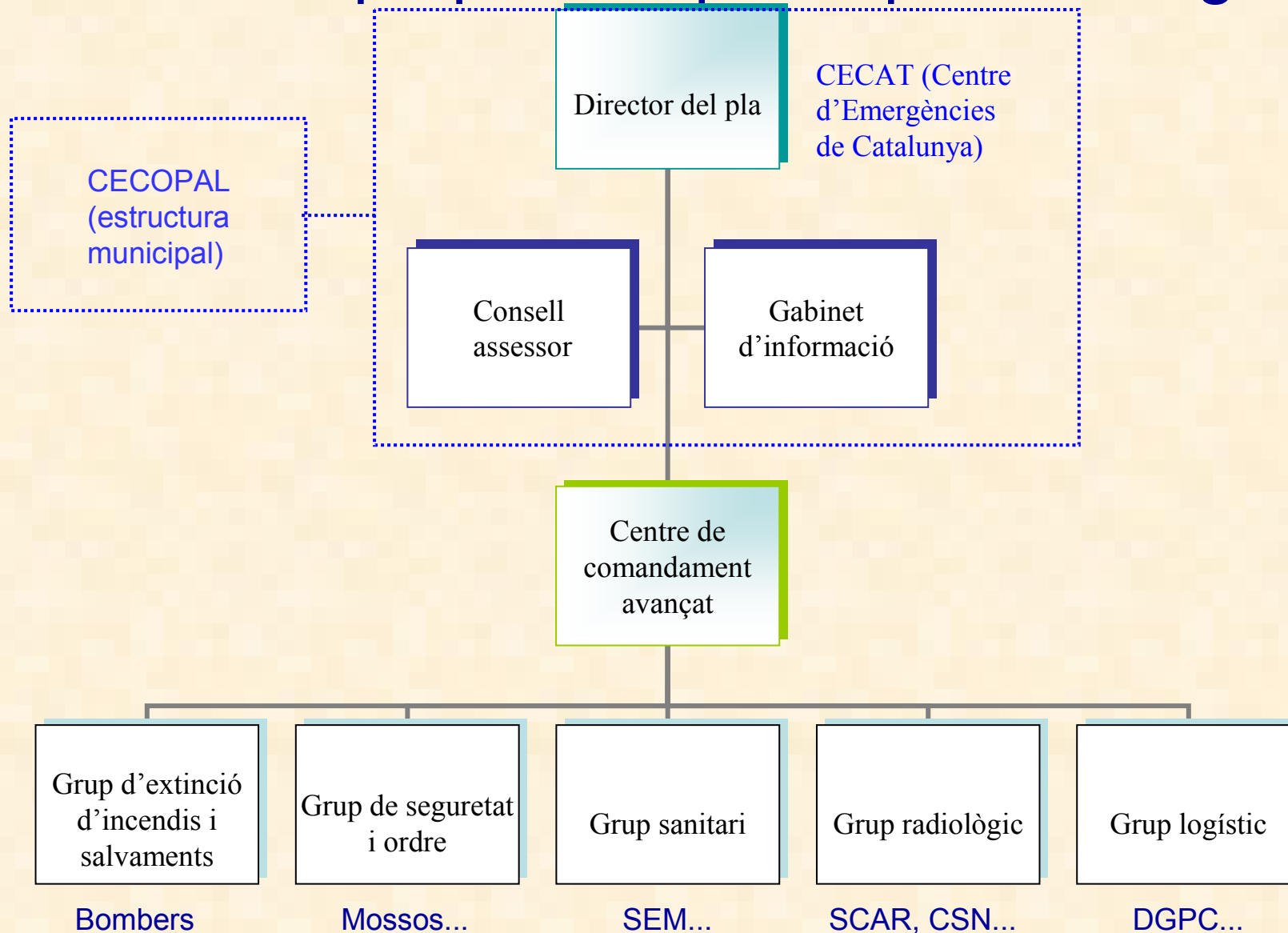
- **Pla d'emergència especial per al risc radiològic.**

- Accidents en instal·lacions nuclears (excepte centrals nuclears). **Inclourà l'MTC (si es fa a Catalunya).**
- Accidents en instal·lacions radioactives (hospitals, indústries, centres de recerca... que treballen amb materials radioactius).
- Altres accidents radiològics (fonts radioactives abandonades...)

En elaboració.



Estructura proposada per al pla radiològic



Grup radiològic: Consell de Seguretat Nuclear (CSN)

- Únic organisme de l'Estat competent en matèria de seguretat nuclear i protecció radiològica.



- Organització de resposta davant d'emergències ORE.
- Sala d'emergències SALEM (a Madrid).
Protocols de col·laboració amb el CECAT (a Barcelona i a Reus).

Grup radiològic: Servei de Coordinació d'Activitats Radioactives (SCAR)

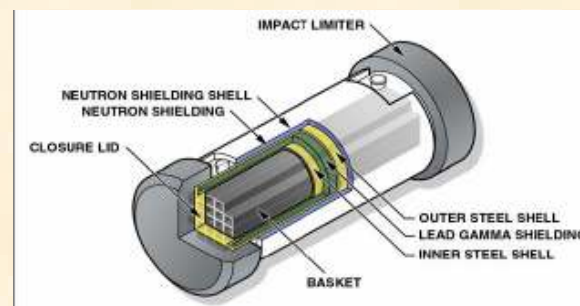
- Inscrit al Departament d'Energia i Mines de la Generalitat de Catalunya.
- Compta amb personal acreditat pel CSN.
- Executa els acords d'encomanda entre la Generalitat de Catalunya i el CSN. En particular, l'SCAR:
 - Controla els plans de vigilància radiològica.
 - Inspecció dels transports de residus radioactius.
 - Actua en emergències radiològiques.

Anàlisi del risc d'un MTC: entorn de la instal·lació

- Ingredient fonamental d'un pla d'emergència: àrees afectades per possibles accidents, intensitats previsibles, elements vulnerables exposats.
- Zona d'afectació al voltant de la instal·lació. En principi limitada al municipi on s'ubiqui el magatzem.
 - ✓ **Un MTC no comporta el perill d'una central nuclear.** No té un reactor on es generi energia amb la reacció de fissió.
 - ✓ L'afectació dependrà, entre d'altres coses, de les condicions meteorològiques durant l'accident.

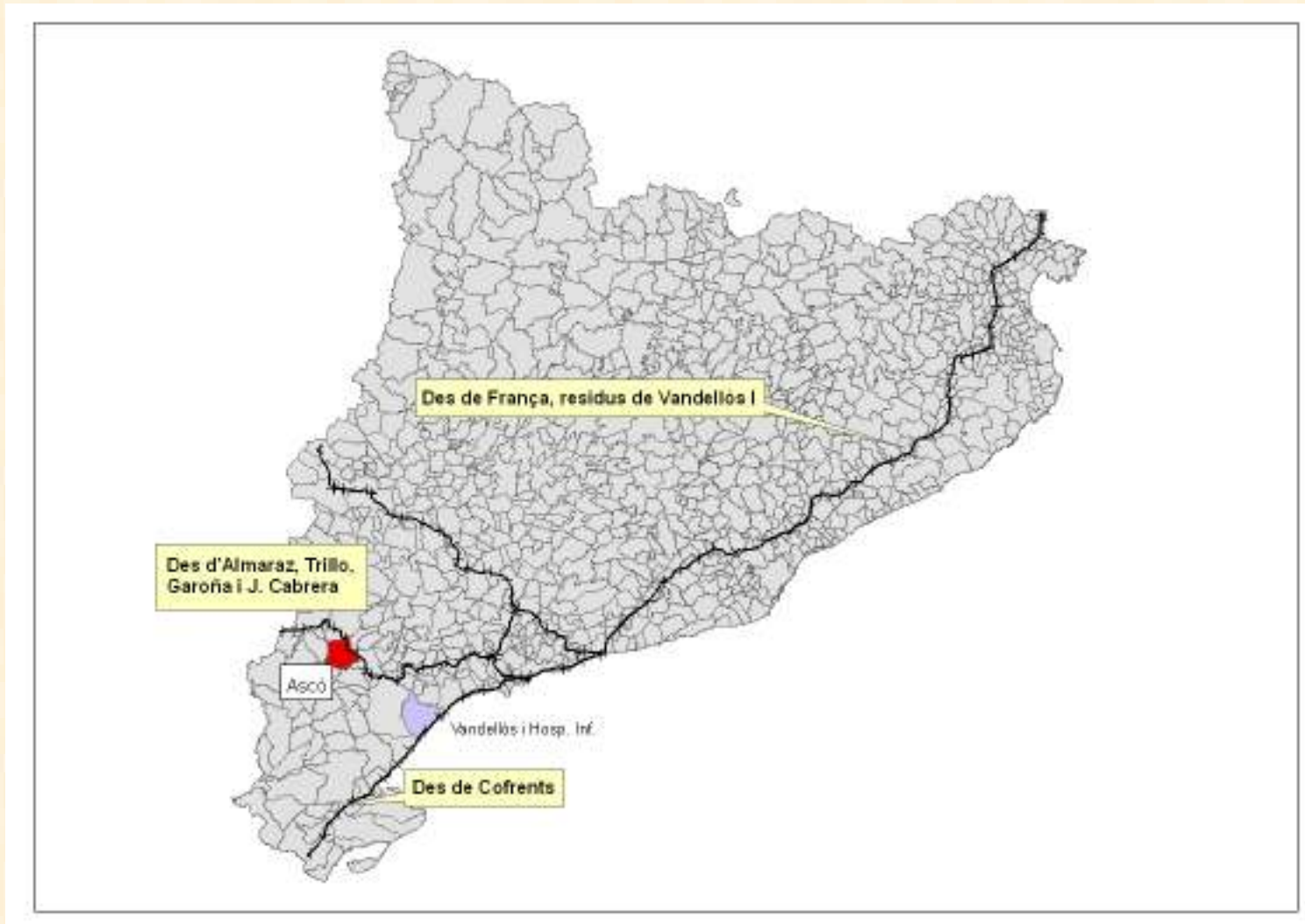
Anàlisi del risc d'un MTC: transport

- Transports de materials radioactius **d'alta activitat**.
- S'estima que l'MTC rebrà uns 2-3 contenidors per mes durant un període d'uns 20 anys.
 - Un transport per mes si es fa per ferrocarril i es transporten 2-3 contenidors cada cop.
- TRANSCAT: Afectació als municipis per on passen les vies de transport dels residus radioactius (carretera i ferrocarril).



- Vandellòs II – MTC Ascó: C-44, C-12 (?)

Possibles línies de transport per ferrocarril cap a Ascó



Gràcies per la vostra atenció!